

材料学院

2019 届毕业生就业质量报告



浙江大学材料学院制

2019 年 12 月

目 录

第一章 2019 届毕业生就业创业基本情况.....	1
第一节 2019 届毕业生升学就业总体情况.....	1
一、生源情况.....	1
二、初次就业率.....	1
三、签约进展.....	2
四、就业流向.....	2
第二节 2019 届本科毕业生升学就业情况.....	7
一、生源情况.....	7
二、初次就业率.....	7
三、境内升学情况.....	7
四、出国（境）情况.....	8
第三节 2019 届毕业研究生就业情况.....	9
一、生源情况.....	9
二、初次就业率.....	9
三、境内升学情况.....	10
四、出国（境）情况.....	10
第二章 2019 届毕业生就业创业指导与服务.....	11
第三章 2019 届毕业生就业质量分析.....	14
一、主要求职途径.....	14
二、暂定薪资.....	144
三、专业相关度.....	144
四、工作满意度.....	144
五、用人单位评价.....	155

第一章 2019 届毕业生就业创业基本情况

第一节 2019 届毕业生升学就业总体情况

一、生源情况

表 1 2019 届毕业生生源分布（260 人）

安徽	福建	甘肃	广东	广西	贵州	河北	河南	黑龙江	湖北
18	5	5	9	5	0	5	10	7	8
湖南	吉林	江苏	江西	辽宁	内蒙古	青海	山东	山西	陕西
6	2	11	9	4	6	2	20	7	9
上海市	四川	天津	新疆	云南	浙江	重庆市			
2	13	1	5	4	81	6			

浙江生源毕业生占比为 31.15%。截止到 2019 年 11 月底，本科毕业生中 66 人继续在国内外攻读研究生，19 人以各种方式就业，2 人待业；硕士生中 21 人继续在国内外攻读博士研究生，89 人以各种方式就业，1 人待业；博士生中 52 人以各种方式就业，3 人在国内从事博士后工作，4 人出国（境）深造，3 人待业。综合 2019 届的学生就业工作，总体就业形势平稳。

二、初次就业率

表 2 2019 届毕业生初次就业率

毕业生数	就业	比例	未就业	比例	工作	比例	升学	比例	出国（境）	比例
260	254	97.69%	6	2.31%	160	61.54%	65	25.00%	29	11.15%

三、签约进展

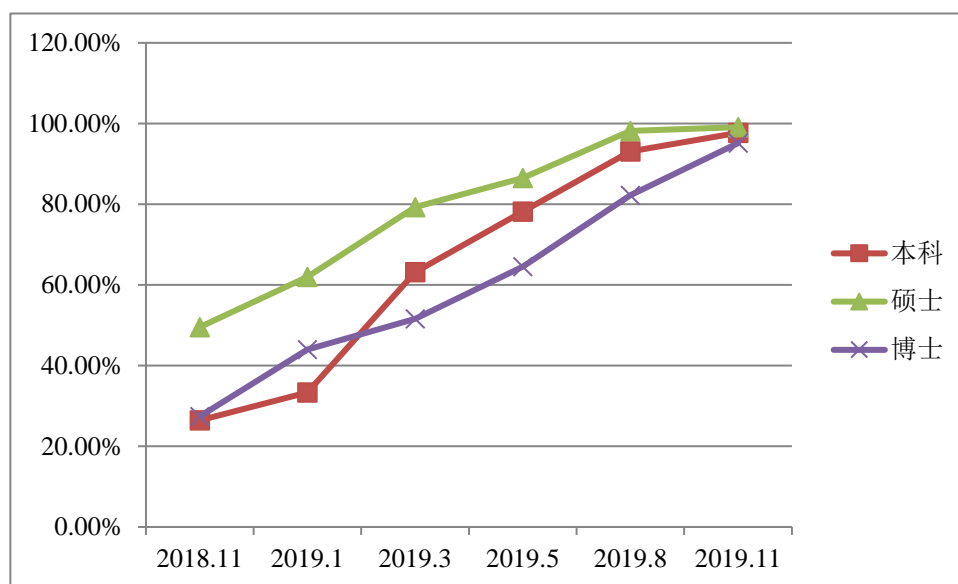


图1 2019届不同学历毕业生签约进展比较

四、就业流向

(一) 全国地区流向及三年比较

首先，就地区流向而言，2019届毕业生中，主要地区流向依然为浙江、上海、广东、江苏等地区，前三位地区就业的毕业生占72.5%。从2017-2019年统计数据可以看出，近三年毕业生地域流向分布情况大致相仿，主要就业流量仍集中在东部沿海地区。

表3 2019届毕业生就业地区流向统计（除定向、升学、出国就业学生外）

单位地区	总人数	比例	本科人数	比例	硕士人数	比例	博士人数	比例
安徽	1	0.63%	0	0.00%	0	0.00%	1	1.92%
北京	5	3.13%	2	10.53%	2	2.25%	1	1.92%
福建	2	1.25%	0	0.00%	2	2.25%	0	0.00%
广东	17	10.63%	2	10.53%	13	14.61%	2	3.85%
贵州	1	0.63%	0	0.00%	0	0.00%	1	1.92%
海南	2	1.25%	0	0.00%	0	0.00%	2	3.85%
湖北	9	5.63%	0	0.00%	4	4.49%	5	9.62%
江苏	11	6.88%	0	0.00%	5	5.62%	6	11.54%
江西	1	0.63%	0	0.00%	0	0.00%	2	3.85%
山东	2	1.25%	0	0.00%	0	0.00%	2	3.85%
陕西	1	0.63%	1	5.26%	0	0.00%	0	0.00%
上海	31	19.38%	2	10.53%	19	21.35%	10	19.23%
四川	6	3.75%	0	0.00%	2	2.25%	4	7.69%

天津	2	1.25%	0	0.00%	1	1.12%	1	1.92%
新疆	1	0.63%	1	5.26%	0	0.00%	0	0.00%
浙江	68	42.50%	11	57.89%	41	46.07%	16	30.77%
总人数	160	100.00%	19	100.00%	89	100.00%	52	100.00%

表4 2018届毕业生就业地区流向统计（除定向、升学、出国就业学生外）

单位地区	总人数	比例	本科人数	比例	硕士人数	比例	博士人数	比例
北京	7	4.09%	0	0.00%	4	4.49%	3	7.32%
福建	5	2.92%	2	4.88%	3	3.37%	0	0.00%
广东	17	9.94%	3	7.32%	12	13.48%	2	4.88%
贵州	3	1.75%	2	4.88%	0	0.00%	1	2.44%
河北	1	0.58%	1	2.44%	0	0.00%	0	0.00%
河南	2	1.17%	0	0.00%	1	1.12%	1	2.44%
湖北	6	3.51%	0	0.00%	6	6.74%	0	0.00%
湖南	1	0.58%	1	2.44%	0	0.00%	0	0.00%
吉林	2	1.17%	0	0.00%	2	2.25%	0	0.00%
江苏	5	2.92%	1	2.44%	2	2.25%	2	4.88%
江西	2	1.17%	0	0.00%	2	2.25%	0	0.00%
辽宁	2	1.17%	0	0.00%	2	2.25%	0	0.00%
宁夏	1	0.58%	1	2.44%	0	0.00%	0	0.00%
山东	1	0.58%	0	0.00%	0	0.00%	1	2.44%
陕西	2	1.17%	0	0.00%	1	1.12%	1	2.44%
上海	32	18.71%	2	4.88%	16	17.98%	14	34.15%
浙江	81	47.37%	28	68.29%	37	41.57%	16	39.02%
重庆	1	0.58%	0	0.00%	1	1.12%	0	0.00%
总人数	171	100.00%	41	100.00%	89	100.00%	41	100.00%

表5 2017届毕业生就业地区流向统计（除定向、升学、出国就业学生外）

单位地区	总人数	比例	本科人数	比例	硕士人数	比例	博士人数	比例
安徽	2	1.22%	0	0.00%	1	1.10%	1	2.22%
北京	6	3.66%	0	0.00%	4	4.40%	2	4.44%
福建	3	1.83%	0	0.00%	3	3.30%	0	0.00%
广东	23	14.02%	7	25.00%	13	14.29%	3	6.67%
河北	1	0.61%	0	0.00%	1	1.10%	0	0.00%
湖北	3	1.83%	0	0.00%	2	2.20%	1	2.22%
湖南	4	2.44%	1	3.57%	2	2.20%	1	2.22%
江苏	11	6.71%	2	7.14%	5	5.49%	4	8.89%
江西	1	0.61%	0	0.00%	0	0.00%	1	2.22%
辽宁	1	0.61%	0	0.00%	0	0.00%	1	2.22%

山东	2	1.22%	0	0.00%	1	1.10%	1	2.22%
陕西	1	0.61%	0	0.00%	1	1.10%	0	0.00%
上海	54	32.93%	3	10.71%	33	36.26%	18	40.00%
四川	3	1.83%	1	3.57%	1	1.10%	1	2.22%
浙江	48	29.27%	14	50.00%	23	25.27%	11	24.44%
重庆	1	0.61%	0	0.00%	1	1.10%	0	0.00%
总人数	164	100.00%	28	100.00%	91	100.00%	45	100.00%

其次，就行业流向而言，本科生就业层次相对低一些，硕士生主要流向高新制造业，博士生除高新制造业外，兼顾高校等事业单位。具体将在下文结合专业对口一并予以分析说明。

（二）省内地区流向及三年比较

表 6 2019 届毕业生省内地区流向

单位地区	总人数	比例	本科人数	比例	硕士人数	比例	博士人数	比例
杭州市	58	85.29%	10	90.91%	35	85%	13	81.25%
宁波市	7	10.29%	1	9.09%	3	7%	3	18.75%
湖州市	2	2.94%	0	0.00%	2	5%	0	0.00%
绍兴市	1	1.47%	0	0.00%	1	2%	0	0.00%
总人数	68	1	11	100.00%	41	100.00%	16	100.00%

表 7 2018 届毕业生省内地区流向

单位地区	总人数	比例	本科人数	比例	硕士人数	比例	博士人数	比例
杭州市	59	72.84%	22	78.57%	29	78%	8	53.33%
宁波市	15	18.52%	5	17.86%	5	14%	5	33.33%
绍兴市	3	3.70%	0	0.00%	3	8%	0	0.00%
嘉兴市	3	3.70%	0	0.00%	0	0%	3	20.00%
金华市	1	1.23%	1	3.57%	0	0%	0	0.00%
总人数	81	100.00%	28	100.00%	37	100%	15	100.00%

表 8 2017 届毕业生省内地区流向

单位地区	总人数	比例	本科人数	比例	硕士人数	比例	博士人数	比例
杭州市	43	89.58%	12	85.71%	21	91.30%	10	90.91%
金华市	1	2.08%	0	0.00%	0	0.00%	1	9.09%
宁波市	3	6.25%	1	7.14%	2	8.70%	0	0.00%
温州市	1	2.08%	1	7.14%	0	0.00%	0	0.00%
总人数	48	100.00%	14	100.00%	23	100.00%	11	100.00%

（三）西部就业情况

表 9 2019 届毕业生西部就业情况

单位地区	总人数	比例	本科人数	比例	硕士人数	比例	博士人数	比例
四川	6	66.67%	0	0.00%	2	100.00%	4	80.00%
贵州	1	11.11%	0	0.00%	0	0.00%	1	20.00%
陕西	1	11.11%	1	50.00%	0	0.00%	0	0.00%
新疆	1	11.11%	1	50.00%	0	0.00%	0	0.00%
总人数	9	100.00%	2	100.00%	2	100.00%	5	100.00%

表 10 2018 届毕业生西部就业情况

单位地区	总人数	比例	本科人数	比例	硕士人数	比例	博士人数	比例
四川	5	3.11%	0	0.00%	2	2.02%	3	7.69%
贵州	2	1.24%	1	4.35%	0	0.00%	1	2.56%
陕西	1	0.62%	0	0.00%	1	1.01%	0	0.00%
广西	2	1.24%	0	0.00%	0	0.00%	2	5.13%
内蒙	1	0.62%	0	0.00%	0	0.00%	1	2.56%
总人数	11	100.00%	1	100.00%	3	100.00%	7	100.00%

表 11 2017 届毕业生西部就业情况

单位地区	总人数	比例	本科人数	比例	硕士人数	比例	博士人数	比例
四川	3	1.83%	1	3.57%	1	1.10%	1	2.22%
重庆	1	0.61%	0	0.00%	1	1.10%	0	0.00%
陕西	1	0.61%	0	0.00%	1	1.10%	0	0.00%
总人数	5	100%	1	100%	3	100%	1	100%

（四）单位性质流向

表 12 2019 届毕业生就业单位性质流向（除定向、升学、出国就业学生外）

单位性质流向	总人数	比例	本科人数	比例	硕士人数	比例	博士人数	比例
国有企业	29	18.13%	0	0.00%	18	20.00%	11	21.57%
三资企业	31	19.38%	3	15.79%	13	14.44%	15	29.41%
其他企业	66	41.25%	10	52.63%	48	53.33%	8	15.69%
企业小计	126	78.75%	13	68.42%	79	87.78%	34	66.67%
科研设计单位	3	1.88%	0	0.00%	2	2.22%	1	1.96%
高等教育单位	16	10.00%	6	31.58%	1	1.11%	9	17.65%
其他事业单位	4	2.50%	0	0.00%	1	1.11%	3	5.88%
事业单位小计	23	14.38%	6	31.58%	4	4.44%	13	25.49%
党政机关	11	6.88%	0	0.00%	7	7.78%	4	7.84%
合计	160	100.00%	19	100.00%	90	100.00%	51	100.00%

（五）集中就业单位名录

表 13 2019 届硕士生集中就业企事业单位名录

单位名称	就业人数
华为技术有限公司	7
上海天马微电子有限公司	5
杭州新东方进修学校	3
吉利汽车研究院（宁波）有限公司	3
中兴通讯股份有限公司	3
杭州微米网络科技有限公司	2
宁德时代新能源科技股份有限公司	2
新华三技术有限公司	2
远景能源（江苏）有限公司上海分公司	2
长江存储科技有限责任公司	2
浙江集商优选电子商务有限公司	2
浙江三花绿能实业集团有限公司	2
浙江物产金属集团有限公司	2

表 14 2019 届博士生集中就业企事业单位名录

单位名称	就业人数
长江存储科技有限责任公司	5
格科微电子（上海）有限公司	3
國巨電子(中國)有限公司	2
海南大学	2
中国工程物理研究院材料研究所	2
中国计量学院	2

本科毕业生大多选择海内外继续深造，集中就业情况较少。

（六）院级重点单位就业情况

2019 届毕业生中，赴学院重点引导单位就业学生人数为 37 人，占 2019 届毕业生总数的 14.23%，重点引导单位就业率较 2018 届提高 4.23 个百分点。

第二节 2019 届本科毕业生升学就业情况

一、生源情况

表 15 2019 届本科生生源分布（87 人）

安徽	福建	甘肃	广东	广西	河南	黑龙江	湖北	湖南	江西
5	1	4	1	1	2	5	3	4	4
辽宁	内蒙古	青海	山东	山西	陕西	上海市	四川	新疆	云南
1	3	1	3	2	6	2	5	3	2
浙江	重庆市								
26	3								

2019 届本科毕业生中，主要生源地为浙江省，共 26 人，占比 29.89%，其次为陕西、黑龙江、安徽和四川，分别占 6.90%、5.75%、5.75%和 5.75%。

二、初次就业率

表 16 2019 届本科毕业生初次就业率

专业名称	毕业生数	就业	比例	未就业	比例	工作	比例	升学	比例	出国（境）	比例
材料科学与工程	87	85	97.70%	2	2.30%	19	21.84%	50	57.47%	16	18.39%
总计	87	85	97.70%	2	2.30%	19	21.84%	50	57.47%	16	18.39%

本科初次就业率为 97.70%，其中境内外升学的比例为 75.86%。

三、境内升学情况

2019 届本科生共有 50 人境内升学，其中留在浙江大学的 37 人，占比 74.00%，中国工程物理研究院录研 5 人，清华大学、中国科学院福建物质结构研究所、中国科学院沈阳金属所各录取 2 人，厦门大学、中国科学院长春应用化学研究所各录取 1 人。

表 17 2019 届本科毕业生境内升学情况

学校名称	人数
浙江大学	37
中国工程物理研究院	5
清华大学	2
中国科学院福建物质结构研究所	2
中国科学院沈阳金属所	2
厦门大学	1
中国科学院长春应用化学研究所	1

四、出国（境）情况

2019 届本科生共有 16 位同学出国（境），其中美国 7 人，占比 43.75%；中国香港为 3 人，占比 18.75%；日本 2 人，占比 12.5%；英国、瑞典、新加坡、比利时等均为 1 人，分别占比 6.25%。

表 18 2019 届本科毕业生出国（境）高校分布

学校	人数	国家（地区）
斯坦福大学	2	美国
南加州大学	1	美国
哥伦比亚大学	1	美国
俄克拉荷马大学	1	美国
圣路易斯华盛顿大学	1	美国
伊利诺伊大学	1	美国
圣安德鲁斯大学	1	英国
瑞典皇家理工学院	1	瑞典
鲁汶大学	1	比利时
新加坡国立大学	1	新加坡
名古屋大学	1	日本
东京大学	1	日本
香港科技大学	2	中国香港
香港中文大学	1	中国香港

第三节 2019 届毕业研究生就业情况

一、生源情况

表 19 2019 届硕士生生源分布（111 人）

安徽	福建	甘肃	广东	广西	河北	河南	湖北	湖南	吉林
12	3	1	4	4	2	7	5	2	1
江苏	江西	辽宁	山东	山西	陕西	四川	天津	新疆	浙江
4	4	1	8	4	1	3	1	2	40
重庆市									
2									

表 20 2019 届博士生生源分布（62 人）

安徽	福建	广东	河北	河南	黑龙江	吉林	江苏	江西	辽宁
1	1	4	3	1	2	1	7	1	2
内蒙古	青海	山东	山西	陕西	四川	云南	浙江	重庆市	
3	1	9	1	2	5	2	15	1	

2019 届研究生毕业生中，主要生源地为浙江省，共 55 人，占比 31.79%。

二、初次就业率

（一）硕士生初次就业率

表 21 2019 届硕士毕业生初次就业率

专业名称	毕业生数	就业	比例	未就业	比例	工作	比例	升学	比例	出国（境）	比例
材料科学与工程	71	70	98.59%	1	1.41%	53	74.65%	10	14.08%	7	9.86%
材料工程	39	39	100.0%	0	0.00%	35	89.74%	2	5.13%	2	5.13%
工程管理	1	1	100.0%	0	0.00%	1	100.0%	0	0.00%	0	0.00%
总计	111	110	99.10%	1	0.90%	89	80.18%	12	10.81%	9	8.11%

（二）博士生初次就业率

表 22 2019 届博士毕业生初次就业率

专业名称	毕业生数	就业	比例	未就业	比例	工作	比例	升学	比例	出国（境）	比例
材料加工工程	1	1	100.0%	0	0.00%	1	100.0%	0	0.00%	0	0.00%
材料学	28	26	92.86%	2	7.14%	24	85.71%	1	3.57%	1	3.57%
材料物理与化学	33	32	96.97%	1	3.03%	27	81.82%	2	6.06%	3	9.09%
总计	62	59	95.16%	3	4.84%	52	83.87%	3	4.84%	4	6.45%

三、境内升学情况

2019 届研究生共有 15 人境内升学，其中硕士继续攻读博士的 12 人，博士毕业博士后进站的 3 人。深造学校中，留在浙江大学 13 人，占比 86.67%。

表 23 2019 届硕士毕业生境内升学情况

学校名称	人数
浙江大学	12

表 24 2019 届博士毕业生国内升学情况

学校名称	人数
清华大学	1
浙江大学	1
深圳大学	1

四、出国（境）情况

2019 届研究生中，出国（境）的共 13 人，其中硕士 9 人，博士 4 人。其中硕士前往美国和英国深造的各 3 人，分别占 33.33%，前往加拿大、日本、中国香港的各 1 人，分别占 11.11%；博士前往美国和新加坡深造的各 2 人，分别占 50%。

表 25 2019 届硕士毕业生出国（境）高校分布

学校	人数	国家（地区）
普渡大学西拉法叶分校	1	美国
马里兰大学学院公园分校	1	美国
宾州州立大学公园分校	1	美国
帝国理工学院	2	英国
曼彻斯特大学	1	英国
多伦多大学	1	加拿大
京都大学	1	日本
香港城市大学	1	中国香港

表 26 2019 届博士毕业生出国（境）高校分布

学校	人数	国家（地区）
马里兰大学学院公园分校	1	美国
加州大学洛杉矶分校	1	美国
南洋理工大学	2	新加坡

第二章 2019 届毕业生就业创业指导与服务

为深入贯彻全国教育大会精神和学校第十四次党代会精神，扎实推进“双一流”建设，全面聚焦立德树人根本任务，大力弘扬“立大志、入主流、干大事”的择业观和价值观，全面提升毕业生的就业竞争力和就业适应力，在全学院范围内营造“关注就业、探讨就业、规划就业”的良好氛围。材料学院在就业指导与服务中心和学院党政领导的指导下，紧密结合学科特色优势，根据不同年级、不同学历的学生特点和需求，开展了内容丰富针对性强的系列活动，分层次多角度广覆盖地提高同学们的就业素质，助力职业生涯，各项活动取得了良好的效果。

一、完善队伍建设，健全工作机制

进一步完善就业工作队伍建设，构建以学院党委书记为组长，分管教学副院长、分管思政副书记、班主任、德育导师、辅导员等组成的学院就业工作领导小组，对于学院的整体就业工作进行部署和协调。立足于学院历年就业情况，全面总结并深入分析材料学院学生就业优势和难点，制定本年度的学生就业指导工作计划。结合材料学院教育教学实际，将教育教学与生涯规划、就业发展紧密结合，在人才专业培养中高度重视学生的就业素养培养，力求培养专业能力强和综合能力高的优秀学生。

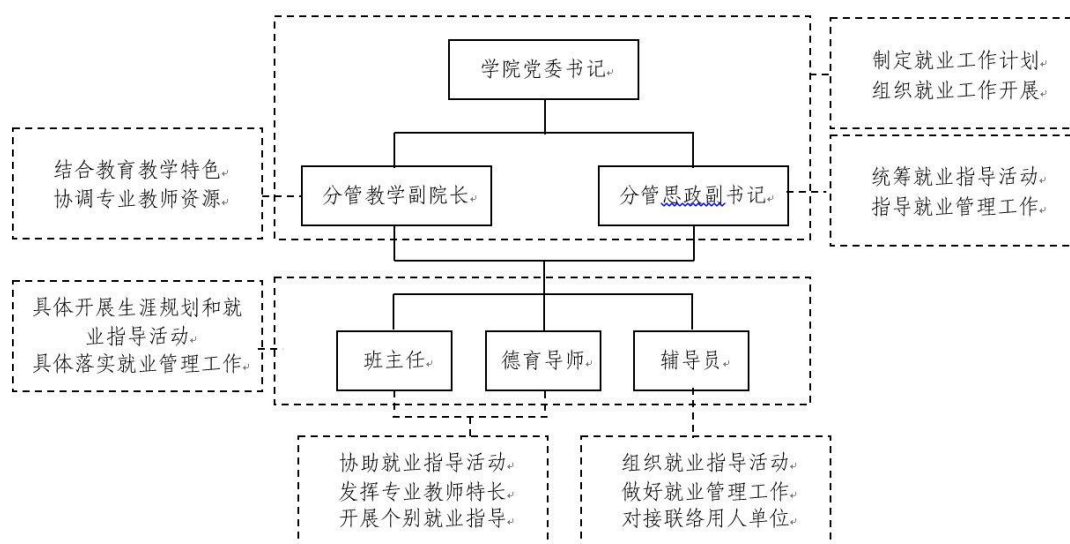


图 1 材料学院就业工作领导小组架构

为更好开展就业工作，有效帮助更多同学了解自身特点、分析就业形势，拓展信息渠道，获取就业资源，满足就业需求。学院认真设计并执行就业工作领导小组值班机制，采用值班咨询制度，开放电话、邮件咨询，拓展 QQ、微信等新媒体咨询渠道，为广大学生提供一对一指导服务、24 小时内答疑解惑，切实解决不同学生的个别问题，帮助就业规划与选择。

二、结合学科特点，分类分时指导

根据学院往年就业情况，结合学校就业布局和学科特点，提前规划布局，制定学院年度就业工作计划。从学生学历类别区分，本科生中，国内外深造比例高达70%左右，因此在工作中注重对本科生进行生涯规划、专业探索和学业指导。而在研究生中，因专业对口程度和就业层次都相对较高，主要是以服务国家战略的就业引导和针对性的求职指导为主。从学生年级区分，就业指导工作涵盖整个学院各年级学生，分层次多角度广覆盖开展系列活动。在应届生中重视就业指导，在低年级中重视职业生涯规划，在中高年级中重视就业素质能力培养。就业指导工作的内容力求打通专业学习与就业推进，从求职指导延伸到学业引航；就业指导的方式充分考虑专业背景，从应聘工作拓展到读研深造。

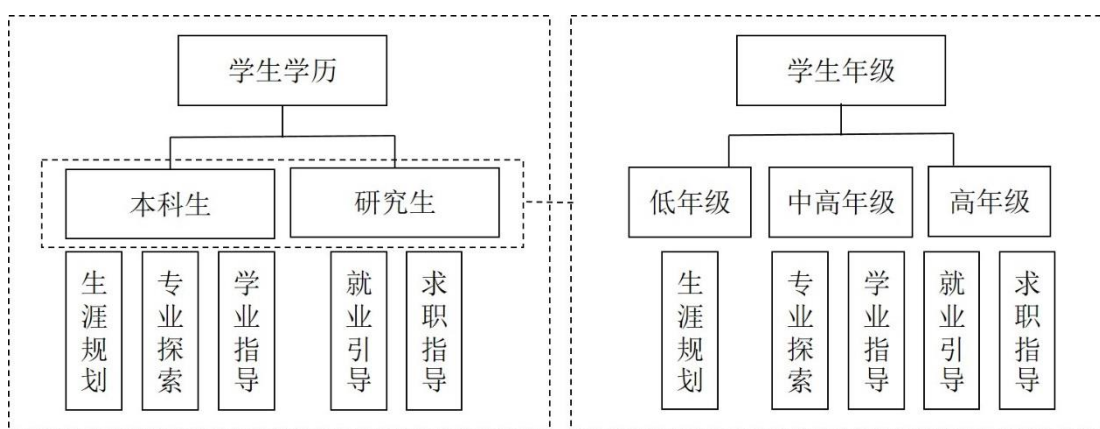


图2 材料学院针对不同学历和不同年级学生就业指导与服务工作重点示意图

三、丰富工作形式，强化工作实效

学院将就业指导与实践贯穿学生培养的各个环节。材料学院邀请多名专业老师和知名校友参加就业政策宣讲、职业能力提升培训、专业宣讲引导等活动，提升了应届毕业生的就业素质，强化了非应届毕业生职业生涯规划意识，引导和鼓励材料学院广大毕业生前往重点行业、重点单位就业。

在新生开学典礼上将就业指导中心致新生的信发放到每一个同学，分析近几年材料学院就业去向统计，指导同学们完成职业测评，帮助同学们提前规划未来职业人生。在新生始业教育上，心理中心老师为同学们详细介绍学习生活中各种情绪的产生、发展以及管理的方法，以便新生更好的适应大学生活。

学院注重以实地交流与考察引导学生的就业思考。以学院已经成行的美国顶尖高校实习交流项目、英国名校实习交流项目以及研究生院的各类短期交流项目为依托，鼓励参加项目的同学积极申报各类世界名校交流项目。以实地考察、亲身认知的形式，对世界名校的人才培养模式、学习科研环境等有更加直观的认识和理解，进而更加明确自己的名校求学之路。

组织求学经验与体验分享。邀请两位长期在美国和英国生活的老师进行了深度的交流。从衣、食、住、行等国外生活的方方面面，到申请出国文书撰写、申请技巧等方面，给同学们提供了专业性的建议与指导。

组织学长学姐的经验分享交流会，近距离聆听专业就业学子心声，走好就业发展之路。学院层面和各个学生班级或支部组织了近 10 场各种类型的分享交流会，帮忙更多同学对学院的政策、资源更深的了解，在学习科研和职业生涯、就业去向等方面给予经验指导。

为了帮助即将毕业的同学们更好地认清就业形势、了解国家的就业政策、树立正确的择业观以及合理安排职业规划，学院特邀请了浙江大学就业指导与服务中心主任董世洪老师为同学们答疑解惑，引导同学们结合国家需求，提高专业能力，脚踏实地，实事求是，成为职场中的佼佼者。

学院面向 2019 届毕业生开展了就业指导会，党委书记刘艳辉老师全方面给学生分析了学校和学院历届毕业生就业情况、国家就业政策、就业形式以及就业渠道，分享了就业指导系列活动的工作内容，帮助学生树立正确的就业观念，提升毕业生的就业能力，解决其就业相关的各种疑惑。

为帮助同学们提升专业技能，材料学院认真组织开展办公软件、口才训练等培训，帮助毕业生提高应聘技巧。

四、拓展工作载体，创新宣传模式

网络、短信、微信等新媒体是开展就业指导工作，提升工作效果的有效载体。材料学院在学院网首页设立就业指导一级板块，积极配合学校和企业为同学们发布招聘通知，累计通过院网就业指导板块发布各种招聘信息近百条。对于专业匹配度高、招聘需求量大的信息，还会通过短信平台进行定点通知。

学院也充分利用材料学院团委微信公众平台，将学生关注和需要的信息推送给同学们，帮助同学掌握更多的招聘信息。

在就业指导与服务中心和学院党政领导的指导下，材料学院 2019 届毕业生初次就业率为 97.68%，其中结合学科特色，服务国家战略取得一定成果，学院本科毕业生境内外升学比例为 75.86%，其中赴海外 TOP50 名校深造比例占出国（境）深造本科生人数的 68.75%；赴国防军工单位就业人数为 9 人，进入党政机关（选调生）人数为 15 人。

第三章 2019 届毕业生就业质量分析

一、2019 届毕业生主要求职途径

毕业生求职途径主要有学校就业中心网站招聘信息（45.38%）、参加校内实体招聘会（20.77%）、招聘单位网站（9.23%）、88 和 98 等校内其它网站（6.93%）等。

二、2019 届毕业生暂定薪资

表 27 2017-2019 届毕业生暂定平均薪资（单位：万元/年）

	本科	硕士	博士
2019	/	17.48	21.48
2018	13.29	15.86	21.83
2017	14.88	17.31	19.81

注：薪资来源于毕业生问卷调查结果，除去未填写薪金的样本，有效样本数为硕士生 50，博士生 31，本科生就业样本较小，有效样本仅为 2，故很难做出统计。

三、专业相关度

本科生就业的 19 人中，13 人完全相关或基本相关，占就业人数的 68.42%；研究生就业的 89 人中，73 人完全相关或基本相关，占就业人数的 82.02%；博士生就业的 52 人中，50 人完全相关或基本相关，占就业人数的 96.15%。

从学历上看，随着学历提高，工作岗位与专业相关性明显提高。

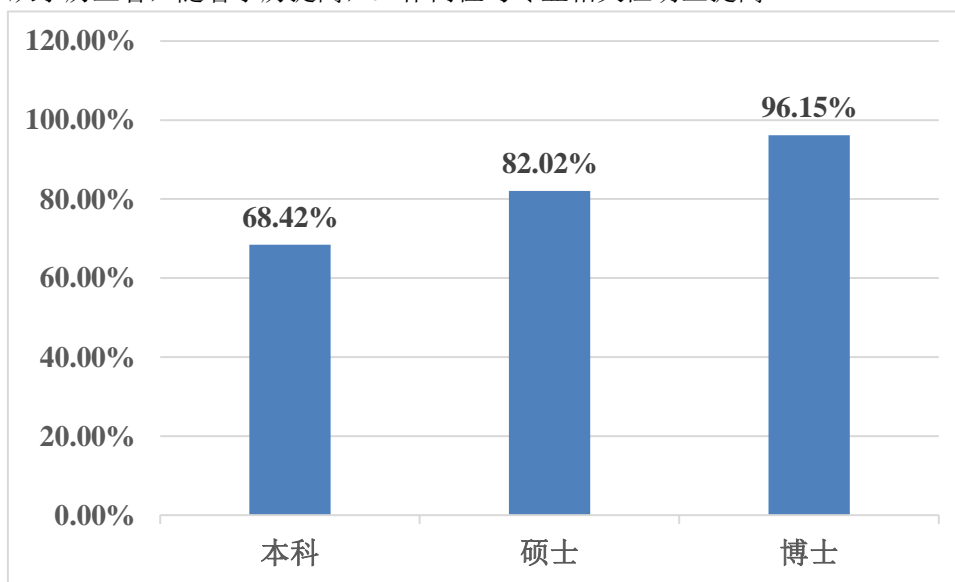


图 1 2019 届毕业生工作岗位与专业相关度

四、工作满意度

2019 届毕业生就业满意率（包括非常满意和比较满意）为 69.23%，一般满意的占 26.92%，比较不满意的占 3.85%，没有同学非常不满意。

五、用人单位评价

从图 2 和图 3 可见，用人单位对浙江大学毕业生的评价，“比较满意”和“非常满意”的比例超过 95%；在发展潜力评价中，“比较好”和“非常好”的比例也超过 95%。说明用人单位对浙江大学毕业生的工作态度和综合素质评价都很高。

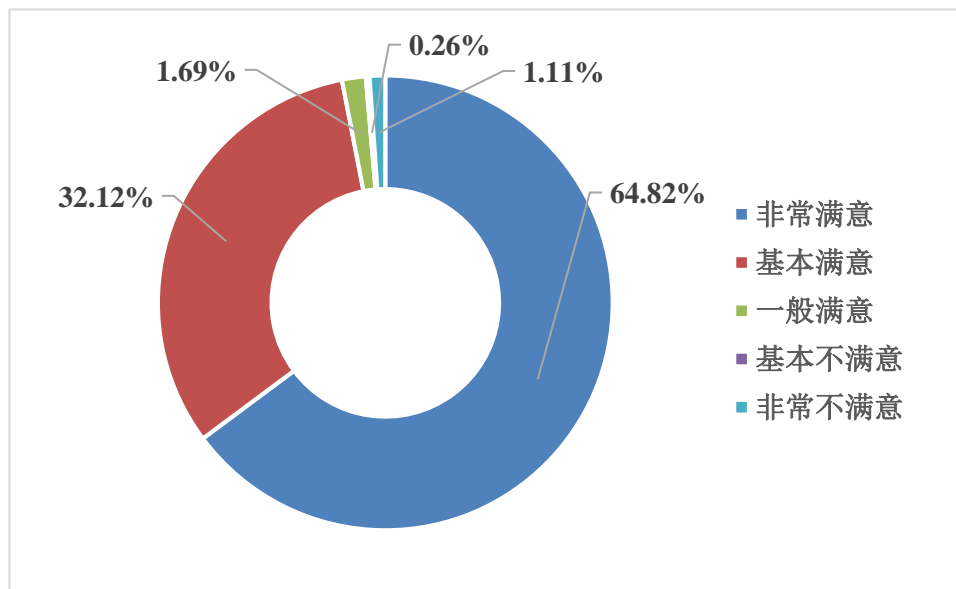


图 2 用人单位对浙江大学学生的满意度

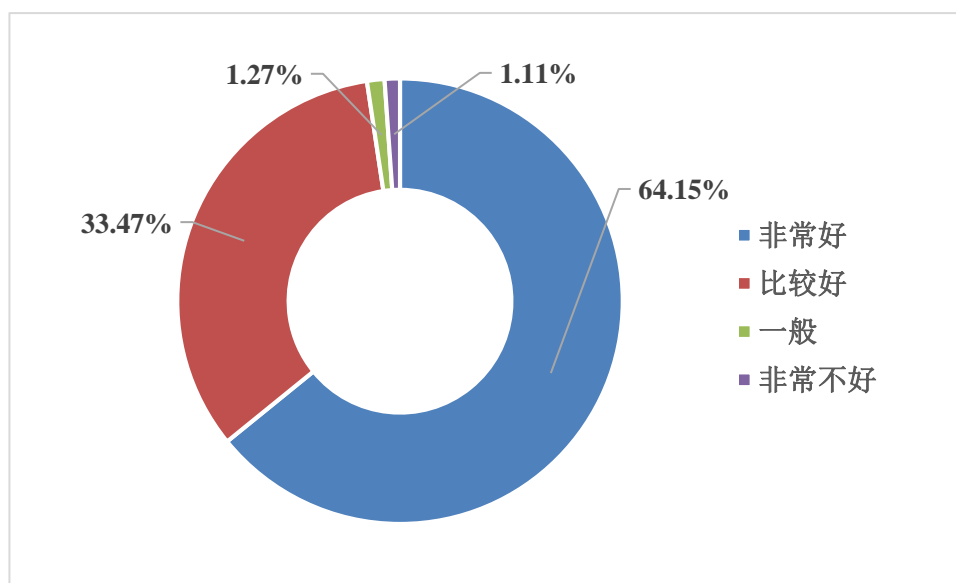


图 3 用人单位对浙江大学学生发展潜力的评价